

# **PLASEQTA**

---

**PLA ESPECIAL D' EMERGÈNCIA EXTERIOR DEL SECTOR QUÍMIC DE  
TARRAGONA**

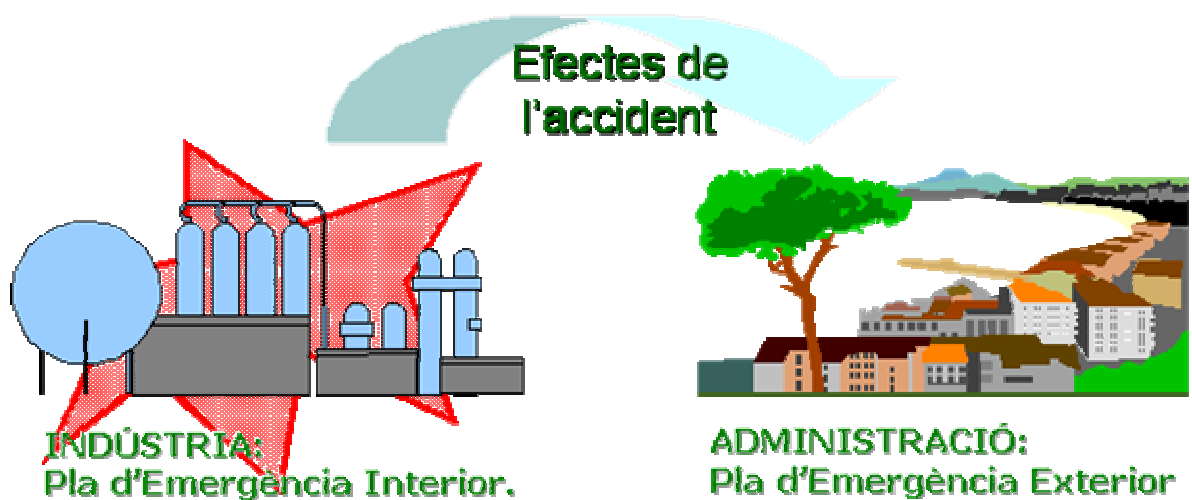
## **INDEX**

<b>1. QUÈ ÉS?</b> .....	<b>3</b>
1.1 DEFINICIÓ I OBJECTIUS .....	3
1.2 NOVETATS DEL PLASEQTA 2003 .....	3
1.3 ABAST .....	5
1.3.1 ABAST TERRITORIAL .....	5
1.3.2 ABAST INDUSTRIAL .....	6
1.3.3 ABAST CORPORATIU .....	8
1.4 CONCEPTES BÀSICS .....	8
1.5 ESTRUCTURA DEL DOCUMENT .....	11
<b>2. QUINA ES L'ORGANITZACIÓ?</b> .....	<b>12</b>
<b>3. QUÈ FAN ELS DIFERENTS GRUPS?</b> .....	<b>13</b>
3.1 GRUP D'INTERVENCIÓ .....	14
3.2 GRUP D'ORDRE I LOGÍSTIC .....	14
3.3 GRUP SANITARI .....	15
3.4 GRUP DE CONTROL AMBIENTAL .....	16
3.5 GABINET D'INFORMACIÓ .....	16
3.6 CONSELL ASSESSOR .....	17
3.7 CECAT - TARRAGONA .....	17
<b>4. QUÈ FAN ELS AJUNTAMENTS?</b> .....	<b>19</b>
<b>5. QUAN S'ACTIVA?</b> .....	<b>20</b>
<b>6. COM S'ACTIVA?</b> .....	<b>20</b>
<b>7. ANTECEDENTS</b> .....	<b>21</b>

## 1. QUÈ ÉS?

### 1.1 DEFINICIÓ I OBJECTIUS

El PLASEQTA (Pla d'Emergència Exterior del Sector Químic de Tarragona), és el marc orgànic i funcional elaborat per prevenir, o en el seu cas mitigar, les conseqüències d'accidents greus prèviament analitzats, classificats i avaluats. En aquest pla s'estableix l'esquema de coordinació de les autoritats, organismes i serveis cridats a intervenir, els recursos humans i materials necessaris per a la seva aplicació i les mesures de protecció més idònies.



El PLASEQTA s'activarà en emergència en el cas que es produeixi un accident en una indústria química que tingui, o pugui tenir, **repercussions a l'exterior de la instal·lació**, i que per tant pugui comportar danys a les persones i/o efectes adversos al medi ambient, **o en cas d'accident interior**, que pugués provocar danys materials greus en la pròpia instal·lació i víctimes en el seu interior. En el cas que l'accident només provoqui danys a la instal·lació industrial, l'empresa activarà el seu Pla d'Emergència Interior (PEI); sempre, però, en donarà coneixement a les autoritats.

### 1.2 NOVETATS DEL PLASEQTA 2003

- **Canvis a la normativa de prevenció d'accidents greus i millores tècniques :**
  - *ous criteris* que impliquen canvis en els límits d'afectació i la inclusió de nous productes, la qual cosa genera noves afectacions: empreses ja existents que ara queden incloses i abans no, d'una banda, i canvis de nivell d'empreses ja afectades, de l'altra.

- La nova normativa incorpora l'estudi de *l'efecte dòmino* . El PLASEQTA 2003 inclou una primera aproximació a l'estudi de la interrelació entre els accidents d'empreses diferents. Aquests estudis s'aniran ampliant i refinant en properes revisions i actualitzacions, a les quals s'aniran incorporant també de forma progressiva les corresponents anàlisis quantitatives de risc i qüestions de planificació urbanística resultants.
  - Canvis en *llindars de toxicitat* (IPVS) de determinats productes, fruit de la constant investigació, que incideixen en l'abast dels accidents estudiats.
- 
- **Canvis en l'activitat industrial :**
    - El quinquenni 1997-2002 s'ha caracteritzat per una forta inversió a la petroquímica de Tarragona, que ha portat a la creació de nous terrenys amb *noves implantacions* , com l'Explanada d'hidrocarburs.
    - Aquesta inversió s'ha reflectit també en *ampliacions* importants i canvis de processos (p. ex. BASF)
    - En qualsevol cas, la pròpia dinàmica del sector va unida de forma periòdica a canvis de nom i d'accionariat.
    - Malgrat tot, aquests canvis no han suposat increments significatius del risc, degut tant al nivell de les mesures de seguretat aplicades, com al fet que els accidents estudiats a les noves implantacions afectarien zones ja incloses al PLASEQTA per accidents possibles a altres instal·lacions ja existents.
- 
- **Canvis a l'estructura del document:**
    - *Índex nou* : un sol document més homogeni (memòria i annexos).
    - *Agrupació territorial* dels escenaris per facilitar l'anàlisi de la vulnerabilitat.
- 
- **Canvis a l'entorn organitzatiu:**
    - A nivell operatiu, afecta principalment el *desplegament dels Mossos d'Esquadra* , que implica canvis a l'estructura del Grup d'Ordre.
    - La *segregació administrativa de les Terres de l'Ebre* , que constitueixen actualment una demarcació territorial amb la seva pròpia delegació del Govern de la Generalitat. Això , unit a l'afectació de noves empreses a aquella zona ha aconsellat la redacció del PLASEQTEBRE, a banda del PLASEQTA, que substitueix el PLASEQTA Flix del 1997.



### 1.3.2 ABAST INDUSTRIAL

L'esmentat RD 1254/1999 determina les indústries químiques que han de disposar del Pla d'Emergència Exterior, segons tipus i quantitat de les substàncies de que disposa:

EMPRESA	SITUACIÓ	ACTIVITAT PRINCIPAL	RISC*		
			E	I	T
<b>POLÍGON SUD</b>					
AISCONDEL	Vila-seca	Producció de PVC	0	0	0
ARAGONESAS IND. Y ENERGÍA	Vila-seca	Producció de clor	0		0
ASESA	Tarragona	Terminal i fabricació d'asfalts	0	0	0
BASELL POLIOLEFINES IBÈRICA SA - Tarragona Oeste (TAQSA)	Reus	Producció plàstics	0	0	
BASF ESPAÑOLA SA - Centre Integrat de Producció (CIP)	Tarragona	Producció de químics diversos	0	0	0
BASF ESPAÑOLA SA - Parc Exterior de Tancs	Tarragona	Magatzem matèries primeres	0	0	
BASF SONATRACH PROPANCHEM SA (PDH)	Tarragona	Producció de Propilè	0		0
BAYER POLÍMEROS,S.L.	Tarragona	Producció plàstics		0	0
CLARIANT IBÉRICA PRODUCCIÓN SA	Vila-seca	Producció de derivats petroquímics.	0	0	0
DOW CHEMICAL IBÉRICA, SA - Subpolígon de Derivats	Tarragona	Producció plàstics	0	0	
DOW CHEMICAL IBÉRICA, SA - Terminal Marítima	Tarragona	Magatzem matèries primeres	0	0	0
ERCROS INDUSTRIAL SA	Tarragona	Química	0	0	0
LA SEDA DE BARCELONA - IQA DIVISIÓ QUÍMICA	Tarragona	Producció d'òxid d'etilè (OE) i derivats	0	0	0
LANXESS STYRENICS (segregació de Bayer)	Tarragona	Producció plàstics	0	0	0
REPSOL BUTANO, S.A.	Tarragona	Emmagatzematge, envasat i distribució de GLP	0	0	
REPSOL PETROLEO, S.A. Tancs	Tarragona	Magatzem hidrocarburs	0	0	0
REPSOL PETRÓLEO, S.A. Port (Pantalà)	Vila-seca	Terminal marítima	0	0	
SOLVAY FLÚOR IBÉRICA	Tarragona	Producció d'hidrocarburs clorofluorats			0
<b>PORT TARRAGONA</b>					

Pla Especial d' Emergència Exterior del Sector Químic de Tarragona  
(PLASEQTA)

BASF ESPAÑOLA SA - Parc de Tancs Port	Tarragona	Magatzem matèries primeres	o	o	o
EUROENERGO	Tarragona	Emmagatzematge hidrocarburs		o	
TEPSA Terminales Portuarias	Tarragona	Emmagatzematge temporal	o	o	o
TERQUIMSA II (Moll d'inflamables)	Tarragona	Emmagatzematge temporal	o	o	o
TERQUIMSA III (Explanada d'hidrocarburs)	Tarragona	Emmagatzematge temporal	o	o	o
<b>POLÍGON NORD</b>					
CATOR, S.A.	Alcover	Recuperació d'olis		o	
DOW CHEMICAL IBÉRICA, SA - Cracker	La Pobla de Mafumet	Producció d'etilè	o	o	
PLANTA DE TRACTAMENT DE RESIDUS ESPECIALS S.A. (GRECAT)	Constantí	Tractament de residus	o	o	o
REPSOL PETRÓLEO S.A. Refineria	La Pobla de Mafumet	Refineria de petroli	o	o	o
REPSOL QUÍMICA, SA	El Morell	Producció plàstics	o	o	o
SOCIEDAD ESPAÑOLA DE CARBUROS METÁLICOS, S.A. (Gasos industrials)	La Pobla de Mafumet	Producció gas industrial	o	o	o

\*E: Explosió, I: Incendi, T: Fuita Tòxica

Tot i no ser exigint per la legislació, el PLASEQTA també s'activarà en cas d'accident amb possibles repercussions exteriors en alguna de les següents empreses:

EMPRESA	SITUACIÓ	ACTIVITAT PRINCIPAL	RISC*		
			E	I	T
<b>POLÍGON SUD</b>					
BASELL POLIOLEFINES IBÈRICA SA (Complex BASF)	Tarragona	Producció plàstics	o		
BAYSYSTEM IBÉRICA	Tarragona	Producció plàstics		o	
BIC IBERIA SA	Tarragona	Producció d'encenedors	o	o	o
CELANESE CHEMICALS IBERICA SL	Reus	Producció plàstics	o	o	
CELANESE EMULSIONS IBÉRICA, S.L. (Planta EVA)	Tarragona	Química orgànica	o	o	o
CLH COMPANYIA LOGÍSTICA D'HIDROCARBURS SA	Tarragona	Emmagatzematge hidrocarburs	o	o	
ENGELHARD CATALYST CENTER - Tarragona, S.L. (ECCT)	Tarragona	Producció catalitzador	o		o
LAVAFLIX, S.A.	Tarragona	Aparcament cisternes MMPP	o	o	o

MESSER CARBUROS, S.A.	Vila-seca	Producció gas industrial	o		
TRANSFORMADORA DE ETILENO, AIE	Tarragona	Producció polietilè	o		
<b>POLÍGON NORD</b>					
ALCOVER QUÍMICA	Alcover	Sabons i detergents			o
SOCIEDAD ESPAÑOLA DE CARBUROS METÁLICOS, S.A. (Planta d'hidrogen)	La Pobla de Mafumet	Producció d'hidrogen	o	o	
TRANSFORMADORA DE PROPILENO, A.I.E.	El Morell	Producció de polipropilè	o	o	

\*E: Explosió, I: Incendi, T: Fuita Tòxica

### 1.3.3 ABAST CORPORATIU

Els serveis i entitats que intervindran en l'operativitat del pla PLASEQTA són:

- Serveis de Bombers (Generalitat, bombers d'empresa).
- Polícies locals dels municipis afectats
- Mossos d'esquadra
- Cos Nacional de Policia
- Guàrdia Civil.
- Autopistes
- Serveis de carreteres de la Generalitat de Catalunya, de la Diputació i de l'Administració de l'Estat.
- Creu Roja. Servei de proveïment.
- Serveis socials dels ajuntaments afectats
- Serveis de Manteniment dels ajuntaments afectats
- Direcció General de Ports i Transports. Departament de Política Territorial i Obres Públiques.
- RENFE
- Departament de Medi Ambient de la Generalitat de Catalunya.
- Altres entitats que disposin de recursos.

### 1.4 CONCEPTES BÀSICS

Als efectes d'aquest PLASEQTA, s'entendran com els conceptes que es presenten a continuació el que en aquest punt s'estableix.

#### **SUBSTÀNCIA PERILLOSA :**

Segons el Real Decreto 1254/1999: qualsevol substància, mescla o preparat enumerat en la part 1 del annex I o que compleixi els criteris establerts en la part 2 del mateix annex, i que estigui present en forma de matèria primera, producte, subproducte, residu o producte intermedi, inclòs aquell que es puguin pensar justificadament que es pugui generar en cas d'accident.

## **INCIDENT :**

Qualsevol disfunció de la planta, que es controla amb els mitjans habituals establerts i que en cap moment afecta la seguretat de les instal·lacions ni de les persones ni del medi ambient. També queda inclòs sota aquest concepte qualsevol fet que pot crear una alarma injustificada a l'exterior de la indústria.

## **ACCIDENT :**

Qualsevol succés incontrolat en una activitat industrial que involucri o pugui involucrar alguna de les substàncies perilloses, i que sigui capaç de produir dany. S'entén per dany la pèrdua de vides humanes, les lesions corporals o intoxicacions, els perjudicis materials i el deteriorament greu del medi ambient.

Els accidents es poden classificar en les categories següents:

- **Categoria 1**

Aquells accidents en els que d'acord amb l'Estudi de Seguretat i en el seu cas l'Anàlisi Quantitativa de Risc (o com a conseqüència de fets inesperats no inclosos en el mateix) es prevegi que tinguin com a única conseqüència danys materials a la instal·lació accidentada. No hi ha danys de cap tipus exteriors a la instal·lació industrial.

Per al PLASEQTA hem dividit els accidents que entren en aquesta categoria en dos grups de cara a la operativitat:

- categoria 1 poc importants: només es desenvoluparà una tasca informativa amb especial preocupació per a la informació a la població. No hi haurà una mobilització dels grups d'actuació. Es produirà la difusió de la informació.
- categoria 1 importants: es produirà l'ALERTA del PLASEQTA, això pot voler dir la mobilització del grups d'actuació i l'avís a les persones i institucions lligades al pla.

- **Categoria 2**

Aquells accidents en els que d'acord amb l'Estudi de Seguretat i en el seu cas l'Anàlisi Quantitativa de Risc (o com a conseqüència de fets inesperats no inclosos en el mateix) es prevegi que tinguin com a conseqüència possibles, víctimes i danys materials a la instal·lació industrial. Les repercussions exteriors es limiten a danys lleus o efectes adversos sobre el medi ambient en zones limitades. Impliquen l'activació en EMERGÈNCIA del PLASEQTA.

- **Categoria 3**

Aquells accidents en els que d'acord amb l'Estudi de Seguretat i en el seu cas l'Anàlisi Quantitativa de Risc (o com a conseqüència de fets inesperats no

inclosos en el mateix) es prevegi que tinguin com a conseqüències possibles, víctimes, danys materials greus o alteracions greus del medi ambient en zones extenses, a l'exterior de la instal·lació industrial. També aquells accidents de categoria 2 o inferior que pugui ocasionar un altre accident de categoria 3 en la mateixa indústria o en una altre confrontant. Impliquen l'activació en EMERGÈNCIA del PLASEQTA.

Es consideren alteracions greus del medi ambient als efectes de la seva declaració com accident major els supòsits llistats al punt 4 de l'Addenda I de la "Directriz Básica (...)".

Quan les distàncies de les zones d'afectació són grans hem dividit els accidents que entren en aquesta categoria en do o tres grups de cara a l'operativitat:

- **Tipus A:** afecten tan sols a la factoria i a les estructures i vies de comunicació adjacents a la mateixa.
- **Tipus B:** afecten a les zones de l'entorn de la factoria.
- **Tipus C:** afecten nuclis urbans propers a la factoria.

#### **ACCIDENT GREU:**

El RD 1254/99 defineix accident greu com un succés tal com emissió (fuita o vessament), incendi o explosió important que resulti d'un procés no controlat durant el funcionament d'una activitat industrial que suposi un perill greu, immediat o diferit, per a la salut humana o el medi ambient, ja sigui a l'interior o a l'exterior de les instal·lacions, i en el qual estiguin implicades una o diverses substàncies perilloses. Els accidents de Categoria 2 i 3 són els considerats com accidents greus.

#### **ZONES DE PLANIFICACIÓ :**

Davant d'un accident d'una empresa química es delimiten dues zones en funció dels efectes possibles:

- **ZONA D'INTERVENCIÓ:**

Es la zona en la qual les conseqüències dels accidents produeixen o poden produir (segons l'evolució de l'accident) un nivell de danys que justifiquen l'aplicació immediata de mesures de protecció.

- **ZONA D'ALERTA:**

Es la zona en la qual les conseqüències dels accidents provoquen efectes que, tot i ser perceptibles per la població, no justifiquen l'aplicació immediata de mesures de protecció, excepte pels grups crítics de població que seran definits pel responsable del Grup Sanitari per a cada cas concret, com a mesura preventiva o per a la informació de la població.

## 1.5 ESTRUCTURA DEL DOCUMENT

Físicament, el PLASEQTA s'estructura en diversos volums:

### **Volum I: MEMÒRIA**

Conté la part del pla més semblant al que abans anomenàvem el Pla Director. En el primer capítol s'exposen els objectius del pla, l'abast del risc, la relació de conceptes i definicions bàsiques que s'empren al Pla i el marc legal. Al capítol quatre s'especifica l'organització jeràrquica i funcional amb que es portaran a terme les diferents actuacions. Al cinquè capítol s'exposen els procediments d'actuació dels diferents elements de l'estructura segons la necessitat d'intervenció. Al sisè capítol s'expliquen les instal·lacions, mitjans i recursos que estan adscrits al Pla. Al darrer capítol es parla de la implantació i del manteniment del Pla un cop homologat.

### **Volum II: ANÀLISI DE RISC DEL PORT DE TARRAGONA**

### **Volum III: ANÀLISI DE RISC DEL POLÍGON SUD**

### **Volum IV: ANÀLISI DE RISC DEL POLÍGON NORD**

El capítol dos de la Memòria, que constitueix l'anàlisi de risc, es troba en tres volums diferents amb les empreses agrupades per polígons: Polígon Nord, Polígon Sud i Port de Tarragona. Això s'ha fet així per facilitar la consulta de la documentació i, també, per poder fer una millor gestió de la documentació en futures actualitzacions i revisions.

### **Volum V: VULNERABILITAT I MESURES DE PROTECCIÓ**

El capítol tres, que inclou l'estudi de vulnerabilitat i les mesures de protecció a la població, constitueix un altre volum independent, enfocat des d'un punt de vista territorial. Així, l'estudi s'ha fet agrupant les empreses que es troben i afecten de manera similar un mateix territori.

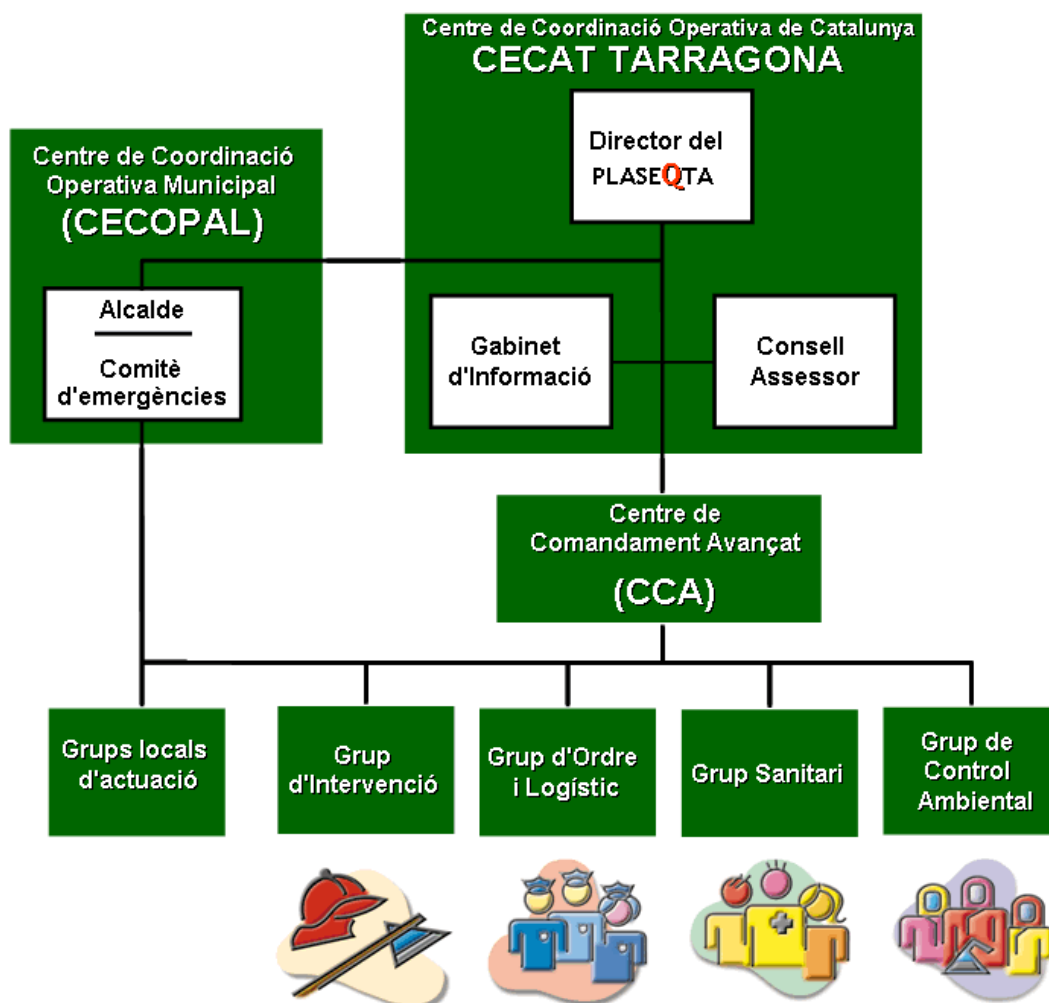
## **ANNEXOS**

El PLASEQTA té onze annexos que corresponen al tractament de detall de diversos temes, a ampliacions dels continguts de la memòria, plans d'actuació, o bé reculls de recursos i de terminologia:

- ANNEX I: CATÀLEG DE MITJANS I RECURSOS
- ANNEX II: CARTOGRAFIA
- ANNEX III: PLANS D'ACTUACIÓ MUNICIPAL
- ANNEX IV: PLANS D'AUTOPROTECCIÓ
- ANNEX V: GUIA DE RESPOSTA

- ANNEX VI: METODOLOGIA I RESULTATS DE L'ANÀLISI DE RISC
- ANNEX VII: ESTUDI DE VULNERABILITAT
- ANNEX VIII: IMPLANTACIÓ I MANTENIMENT DEL PLA
- ANNEX IX: MODELS DE COMUNICACIÓ ADREÇATS A LA POBLACIÓ
- ANNEX X: RECULL DE TERMES TÈCNICS UTILITZATS EN LA DESCRIPCIÓ D'ACCIDENTS
- ANNEX XI: ESTUDI COMPARATIU PLASEQTA 1997

## 2. QUINA ES L'ORGANITZACIÓ?



EL Centre de Coordinació Operativa de Catalunya (CECAT-TARRAGONA), quan s'activa el PLASEQTA, es converteix en el Centre de Coordinació del pla, és en aquest lloc on es prenen les decisions estratègiques de l'emergència i s'elabora i canalitza la informació a la població. Quan el PLASEQTA està activat es considera que és un centre integrat per què en aquest indret s'integren els representants de l'Administració de la Generalitat, de l'Estat i Local.

En ell es reuneixen el Comitè de Direcció, el Consell Assessor i el Gabinet d'Informació. i està dotat dels mitjans i instal·lacions necessàries per a poder rebre informació, avaluar la situació i transmetre les decisions.

Quan sigui declarat "l'interès nacional" o quan el/la Director/a del Pla ho consideri necessari, la direcció i coordinació del Plaseqta serà exercida dins d'un Comitè de Direcció constituït pel Titular de la Conselleria d'Interior de la Generalitat de Catalunya i el Delegat de govern a Catalunya com a representant del "Ministerio de Interior", o persones en qui delegin. En aquest supòsit el CECAT-Tarragona actua com a Centre de Coordinació Operativa Integrat (CECOPI).

## **Direcció**

### *Composició:*

La direcció i coordinació del PLASEQTA l'executa el Director del Pla dins d'un Comitè de Direcció format per:

- El Director del Pla, funció que té assignada la Consellera d'Interior, que podrà delegar en el Delegat del Govern de la Generalitat.

### *Funcions:*

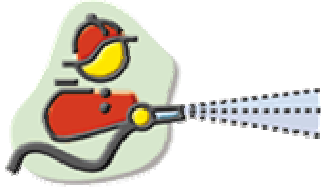
- Activar i desactivar el PLASEQTA.
- Anàlisi i valoració de les situacions provocades pels accidents, amb tota la informació disponible.
- Decidir en tot moment, amb el Consell Assessor, les actuacions més adients per paliar/mitigar el risc, fent front a l'emergència i aplicar les mesures de protecció a la població, al medi ambient i als béns.
- Determinar i coordinar la informació que s'ha de donar a la població durant l'emergència a través dels mitjans propis del PLASEQTA i els de comunicació social. S'inclou aquí tant la informació destinada a adoptar mesures de protecció, com la informació general sobre el succés.

## **3. QUÈ FAN ELS DIFERENTS GRUPS?**

Els grups actuant són conjunts de mitjans i recursos humans i materials que es responsabilitzen d'una missió específica dins el Pla d'emergència, i que, tot i dependre del director del Pla, gaudeixen d'autonomia per al compliment de les funcions que li són encomanades.

Els grups actuant definits al PLASEQTA, són quatre: Grup d'Intervenció, Grup Sanitari, Grup de Control Ambiental, Grup d'Ordre i Logístic.

### 3.1 GRUP D'INTERVENCIÓ



#### *Funcions :*

- Avaluar i combatre l'accident, auxiliar a les víctimes i aplicar les mesures de protecció més urgents durant els primers instants de l'emergència.
- Establir prop de l'accident el Centre de Comandament Avançat (CCA), des d'on s'efectuarà la coordinació operativa de tots els grups d'acció.
- El Cap del Grup d'Intervenció es constituirà en coordinador al lloc de l'accident en estreta col·laboració amb el director del Pla d'Emergència Interior (PEI) de la indústria química afectada, i informará al CECOPI des del lloc de l'emergència.
- A la fase inicial de l'emergència el Grup d'intervenció assumirà les funcions i agruparà els components de tots els grups d'actuació.

El cap del grup és el Cap de Bombers de la Regió d'Emergències a Tarragona.

#### *Composició :*

- Bombers de la Generalitat de Catalunya
- Bombers de la indústria afectada.
- Bombers dels Parcs Químics

### 3.2 GRUP D'ORDRE I LOGÍSTIC



#### *Funcions :*

- És responsable de la seguretat ciutadana en la zona afectada.

- Garantir el control d'accessos i vigilància de les zones afectades.
- Assegurarà la provisió i mobilització dels mitjans que la Direcció del Pla i els Grups d'Actuació requereixin per a complir les seves respectives missions.
- Organitzar l'evacuació i/o allunyament de la població que es determini.

El cap del grup és el Tinent Cap de la 704 Comandància de la Guàrdia Civil a Tarragona.

*Composició :*

- Guàrdia Civil i Mossos d'Esquadra.
- Policia Local dels municipis afectats.
- Cos Nacional de Policia.
- Departament de Política Territorial i Obres Públiques (Direcció General de Transport).
- Responsables logístics dels municipis afectats.
- Servei de carreteres de la Generalitat de Catalunya i de l'Administració de l'Estat.

### 3.3 GRUP SANITARI



*Funcions :*

- Prestar assistència sanitària d'urgència als ferits.
- Classificar, estabilitzar i evacuar els ferits.
- Coordinar el trasllat dels ferits als centres hospitalaris receptors.
- Organitzar la infraestructura de recepció hospitalària.

El cap del grup és el Director dels Serveis Territorials de Salut.

*Composició :*

- Sistema d'Emergències Mèdiques (SEMSA)
- Representants del Departament de Sanitat i Seguretat Social
- Xarxa hospitalària
- Xarxa atenció primària
- Xarxa de salut pública
- Serveis de prevenció de l'empresa afectada.
- Creu Roja

### 3.4 GRUP DE CONTROL AMBIENTAL



#### *Funcions :*

- Notificar al Comitè de Direcció la situació real de la planta i les zones planificades, pel que fa a la seguretat respecte la toxicitat ambiental.
- En tot moment, recomanar al Comitè de Direcció les mesures de protecció adients per a la població, pels grups d'actuació, pel medi ambient i per als béns.

EL cap del grup és el Director dels Serveis Territorials de Medi Ambient i Habitatge.

#### *Composició :*

- Tècnics del departament de Medi Ambient i Habitatge
- Membres de l'Àrea de Medi Ambient de Mossos d'Esquadra
- Tècnics de l'Agència Catalana de l'Aigua
- Tècnics de l'Agència Catalana de Residus
- Tècnic de l'empresa afectada

### 3.5 GABINET D'INFORMACIÓ

#### *Composició:*

El Gabinet d'Informació estarà compost pel gabinet de premsa de les següents institucions:

- Delegació del Govern de la Generalitat de Catalunya
- Gabinet de Premsa del Departament
- Oficina de Premsa de la Direcció General d'Emergències i Seguretat Civil

#### *Funcions:*

- Centralitzar, coordinar i preparar la informació general sobre l'emergència, d'acord amb el Comitè de Direcció del PEE, i facilitar-la als mitjans de comunicació social.
- Preparar la informació a disposició del Comitè de Direcció per tal de transmetre-la a les persones o organismes que ho sol·licitin.

### 3.6 CONSELL ASSESSOR

El Consell Assessor és el recolzament tècnic del Comitè de Direcció.

#### *Composició:*

- Caps dels Grups Sanitari, de Control Ambiental, i d'Ordre i Logístic.
- Tècnic de la Direcció General d'Emergències i Seguretat Civil.
- Tècnic de la indústria afectada.
- Tècnic del Departament de Medi Ambient.
- Representant del municipi afectat.
- Tècnic de Protecció Civil Estatal.
- Representant del Departament de Treball i Indústria.

#### *Funcions:*

- El Consell Assessor assisteix al Comitè de Direcció en l'avaluació de l'emergència. Aquest consell està format per diferents tècnics de les administracions implicades i dels grups d'actuació.

### 3.7 CECAT - TARRAGONA

#### **Centre de Coordinació Operativa de Catalunya (CECAT - TARRAGONA)**

El CECAT-TARRAGONA és el centre des d'on s'activa el PLASEQTA i es coordina l'emergència i els serveis de les diferents administracions implicades, que en cas d'activació del PLASEQTA, s'hi situa el Comitè de Direcció, el Consell Assessor i el Gabinet d'Informació. En aquest centre hi estaran presents durant l'emergència les administracions central i autonòmica.

#### **Què és el CECAT-TARRAGONA?**

El CECAT-TARRAGONA és el Centre d'Emergències Nacional de Catalunya a Tarragona i les Terres de l'Ebre. Aquest centre de coordinació operativa gestiona de forma integral les emergències que tenen lloc a la demarcació, des

de la recepció de l'alarma (telèfon únic d'emergències 112) fins a la derivació als cossos que siguin requerits per resoldre-la.

De fet, el CECAT-TARRAGONA coordina i gestiona de manera integrada tots els cossos actuant en una emergència (bombers, mossos d'esquadra, policies locals, serveis sanitaris, agents rurals, tècnics mediambientals...). Això permet una resolució integral de les emergències i millora l'eficàcia i la coordinació dels diversos cossos de seguretat.

La descentralització del CECAT-TARRAGONA apropa la gestió de les emergències al territori i permet incrementar-ne la seva eficàcia.

### **Com funciona el CECAT-TARRAGONA?**

El CECAT-TARRAGONA, a través del telèfon únic 112, rep les trucades dels ciutadans que alerten de les emergències que tenen lloc a qualsevol punt de la

demarcació. És precisament aquí on totes aquestes alertes són derivades als cossos a qui pertoca actuar.

El CECAT-TARRAGONA localitza l'origen de les trucades d'emergència a través de sistemes d'informació geogràfica, de les bases de dades dels telèfons fixos i a través dels repetidors de telefonia mòbil. Un cop derivades les emergències als cossos actuant, el CECAT-TARRAGONA fa el seguiment de la ubicació de les unitats operatives a través del GPS.

En cas necessari, el CECAT-TARRAGONA també activa i gestiona els diferents plans d'emergència, que estableixen com cal actuar davant un problema concret: INFOCAT (incendis forestals), NEUCAT (en cas de nevades), INUNCAT (pluges i inundacions), SISMICAT (terratrèmols), TRANSCAT (accidents en el transport de mercaderies perilloses), CAMCAT (per episodis de contaminació marina), o, com ja s'ha dit PLASEQTA i PLASEQTEBRE per a accidents químics.

Igualment, des d'aquí s'activen, quan és necessari, els avisos a la població, a través de les sirenes o del sistema de trucades massives, en aquells punts que es puguin veure afectats per una emergència.

Els recursos tècnics del CECAT-TARRAGONA permeten, entre altres, la gestió de tele-imatges a temps real, tant de càmeres pròpies com alienes i d'helicòpters per permetre visualitzar i controlar la situació en el lloc de l'emergència.

### **On es troba?**

A la seu de la Regió d'Emergències de Tarragona i les Terres de l'Ebre, a l'antic edifici de les Aigües (Autovia Tarragona-Reus T-11 pk. 14).

#### 4. QUÈ FAN ELS AJUNTAMENTS?

El Centre de Coordinació Municipal (CECOPAL) és el centre des d'on es recolzen a nivell municipal les accions determinades pel director del PLASEQTA.

Des del CECOPAL es coordinen tots els mitjans i recursos municipals integrats en el Pla, seguint els procediments especificats en el corresponent Pla d'Actuació Municipal (PAM).

Bàsicament, les funcions a realitzar són:

- Avís a la població.
- Col·laboració en la difusió i l'adopció, si cal, de les mesures d'autoprotecció de la població.
- Reforç , amb el mitjans municipals, de les actuacions dels grups operatius.

El CECOPAL el constitueix i dirigeix l'alcalde, com a responsable municipal en temes de Protecció Civil. Està format per ell mateix i pel Comitè d'Emergència definit en el PAM.

Com a mínim, els serveis municipals s'estructuren en:

- **Servei d'avisos a la població**

Reforça l'avís a tota la població que pugui quedar afectada en cas d'accident.



- **Reforç de les mesures d'autoprotecció i suport als grups operatius .**

Facilita l'adopció de mesures d'autoprotecció a la població, i donar suport als diferents grups actuants.



## 5. QUAN S'ACTIVA?

El Pla classifica els accidents, segons l'abast dels seus efectes, en 3 categories. El PLASEQTA s'activarà **en alerta** en cas d'accident de categoria 1, i **en emergència** en cas d'accident de categoria 2 i 3.

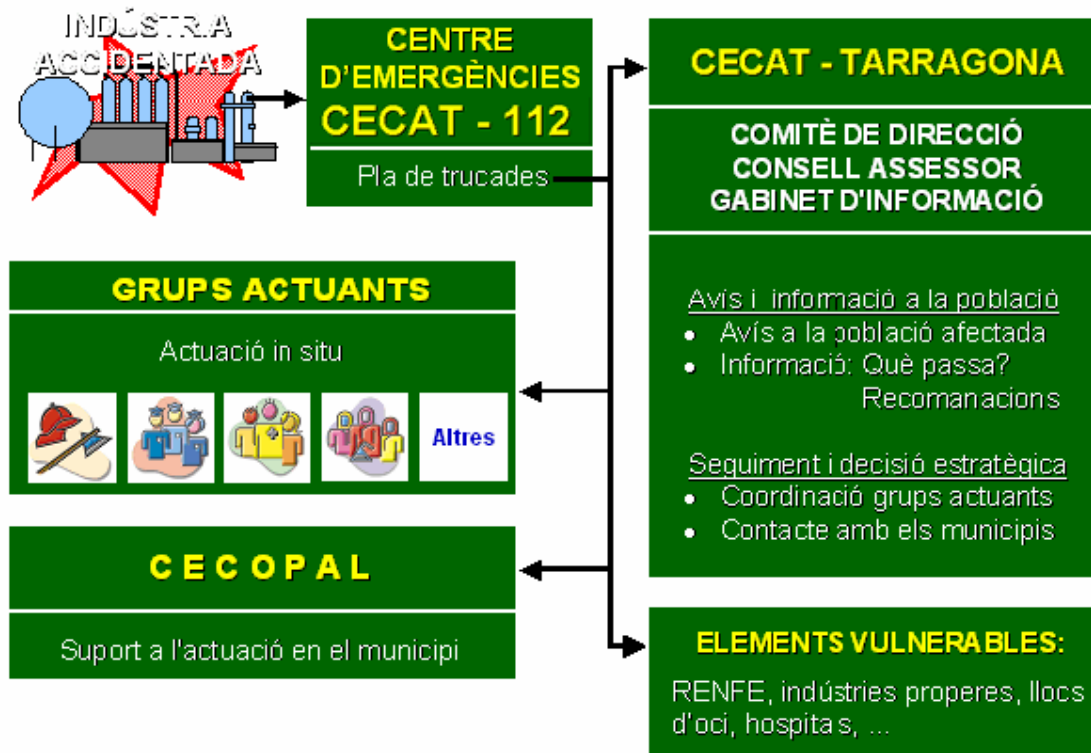
CATEGORIA 1	Accidents que suposin danys materials només a l'interior de la instal·lació industrial. En aquests, no hi ha danys a l'exterior de la instal·lació industrial	<ul style="list-style-type: none"><li>• S'activa el PEI (Pla d'Emergència Interior de la indústria)</li><li>• S'activa el PLASEQTA en estat <b>d'alerta</b> (s'informa l'organització)</li></ul>
CATEGORIA 2	Accidents que suposin víctimes i danys materials a la instal·lació industrial. Les repercussions a l'exterior es limiten a danys lleus, o a efectes negatius al medi ambient en zones limitades.	<ul style="list-style-type: none"><li>• S'activa el PEI</li><li>• S'activa el PLASEQTA en estat <b>d'emergència</b></li></ul>
CATEGORIA 3	Accidents que suposin víctimes, danys materials greus o alteracions serioses del medi ambient en zones extenses, a l'exterior de la instal·lació industrial	<ul style="list-style-type: none"><li>• S'activa el PEI</li><li>• S'activa el PLASEQTA en estat <b>d'emergència</b></li></ul>

El nivell de resposta el determinarà el Director del Pla, que actua dins el Comitè de Direcció, segons l'accident i la seva evolució.

## 6. COM S'ACTIVA?

La indústria accidentada comunica telefònicament l'accident al Centre d'Emergències de Tarragona, CECAT-TARRAGONA, que actua com a centre receptor d'alarmes.

En cas d'accident de categoria 2 o 3, s'activa el PLASEQTA en emergència i en les instal·lacions del CECAT-TARRAGONA es constitueix el CECOPI, i es procedeix de la següent manera:



- En cas necessari, s'activa de forma selectiva el sistema d'avisos a la població.
- S'inicia el pla de trucades:
  - Bombers
  - Caps dels grups d'actuació i els seus centres receptors d'alarmes
  - Elements vulnerables
  - Comitè de Direcció
  - Municipi/s afectat/s
  - Consell Assessor
  - Gabinet d'Informació
- S'engega el pla d'informació a la població i als mitjans de comunicació.
- Es fa el seguiment corresponent de l'emergència i es van aplicant les decisions i actuacions més adients a cada moment.
- Un cop acabada l'emergència, i amb l'acord de tots els responsables implicats, es desactiva el pla.

## 7. ANTECEDENTS

- 1986** La *Direcció General de Protecció Civil* de l'Estat va elaborar, amb caràcter de pla pilot, el Pla de Seguretat Químic de Tarragona.
- 1988** S'inicien els treballs per adaptar el pla pilot a la informació presentada per les indústries químiques arrel de la nova legislació relativa als accidents greus.

- 1990** En la resolució del 6 d'abril de 1990 (BOE 11/5/90) es va publicar el conveni de col·laboració entre el *Ministerio del Interior* i la Generalitat de Catalunya per a l'elaboració definitiva del PLASEQTA del que la Generalitat n'assumia part de la implantació i el posterior manteniment un cop aprovat.
- 1991** Es publica la " *Directriz Bàsica para la elaboración y homologación de planes d'emergència exterior químicos* " i s'inicien els treballs per adaptar el pla existent a les especificacions de la directriu.
- 1993** La Comissió de Protecció Civil de Catalunya va emetre informes favorables sobre el contingut dels treballs realitzats en virtut d'aquest conveni.
- La Consellera de Governació va aprovar el PLASEQTA-93 per resolució de 10 de novembre de 1993.
- 1994** El Pla és homologat, el 22 de març de 1994, per la *Comisión Nacional de Protección Civil* .
- 1998** La Comissió de Protecció Civil de Catalunya emet informe favorable a la revisió 1 del PLASEQTA, amb el nom de PLASEQTA-97.
- 2004** Per Acord de Govern de 8 de juny de 2004 s'aprova la 2<sup>a</sup> revisió del PLASEQTA (Resolució INT/1899/2004).